

# دليل بلدة الزيتونة



إعداد



معهد الأبحاث التطبيقية - القدس  
(أريج)

بتمويل من



التعاون الإسباني

2012

## شكر و عرفان

يتقدم معهد الأبحاث التطبيقية- القدس (أريج) بالشكر والتقدير من الوكالة الإسبانية للتعاون الدولي من أجل التنمية (AECID) لتمويلها هذا المشروع.

كما يتقدم المعهد بالشكر الجزيل إلى المسؤولين الفلسطينيين في الوزارات، والقرويات، ومجالس الخدمات المشتركة، واللجان والمجالس القروية، والجهاز المركزي للإحصاء الفلسطيني، لما قدموه من مساعدة وتعاون مع فريق البحث خلال عملية جمع البيانات.

أريج أيضا تخص بالشكر جميع الموظفين الذين عملوا طوال العام الماضي من أجل إنجاز هذا العمل الذي يهدف إلى خدمة المجتمع الفلسطيني.

## مقدمة

هذا الكتيب هو جزء من سلسلة كتيبات تحتوي على معلومات شاملة عن التجمعات السكانية في محافظة رام الله جاءت سلسلة الكتيبات هذه نتيجة لدراسة شاملة لجميع التجمعات السكانية في محافظة رام الله بهدف توثيق الأوضاع المعيشية في المحافظة، وإعداد الخطط التنموية للمساعدة في تحسين المستوى المعيشي لسكان المنطقة، من خلال تنفيذ مشروع "دراسة التجمعات السكانية وتقييم الاحتياجات التطويرية"، الذي ينفذه معهد الأبحاث التطبيقية- القدس (أريج)، والممول من الوكالة الإسبانية للتعاون الدولي من أجل التنمية (AECID).

يهدف المشروع إلى دراسة وتحليل وتوثيق الأوضاع الاجتماعية والاقتصادية، والسياسية، ووفرة الموارد الطبيعية، والبشرية، والبيئية، والقيود الحالية المفروضة، وتقييم الاحتياجات التطويرية لتنمية المناطق الريفية والمهمشة في محافظة رام الله. والتي على أساسها يمكن صياغة البرامج والأنشطة، وإعداد الاستراتيجيات والخطط التنموية اللازمة للتخفيف من أثر الأوضاع السياسية والاقتصادية والاجتماعية غير المستقرة في المنطقة، مع التركيز بصفة خاصة على المسائل المتعلقة بالمياه، والبيئة، والزراعة.

يمكن الاطلاع على جميع أدلة التجمعات السكانية في محافظة رام الله باللغتين العربية والانجليزية على الموقع الإلكتروني التالي:  
<http://vprofile.arj.org>

## المحتويات

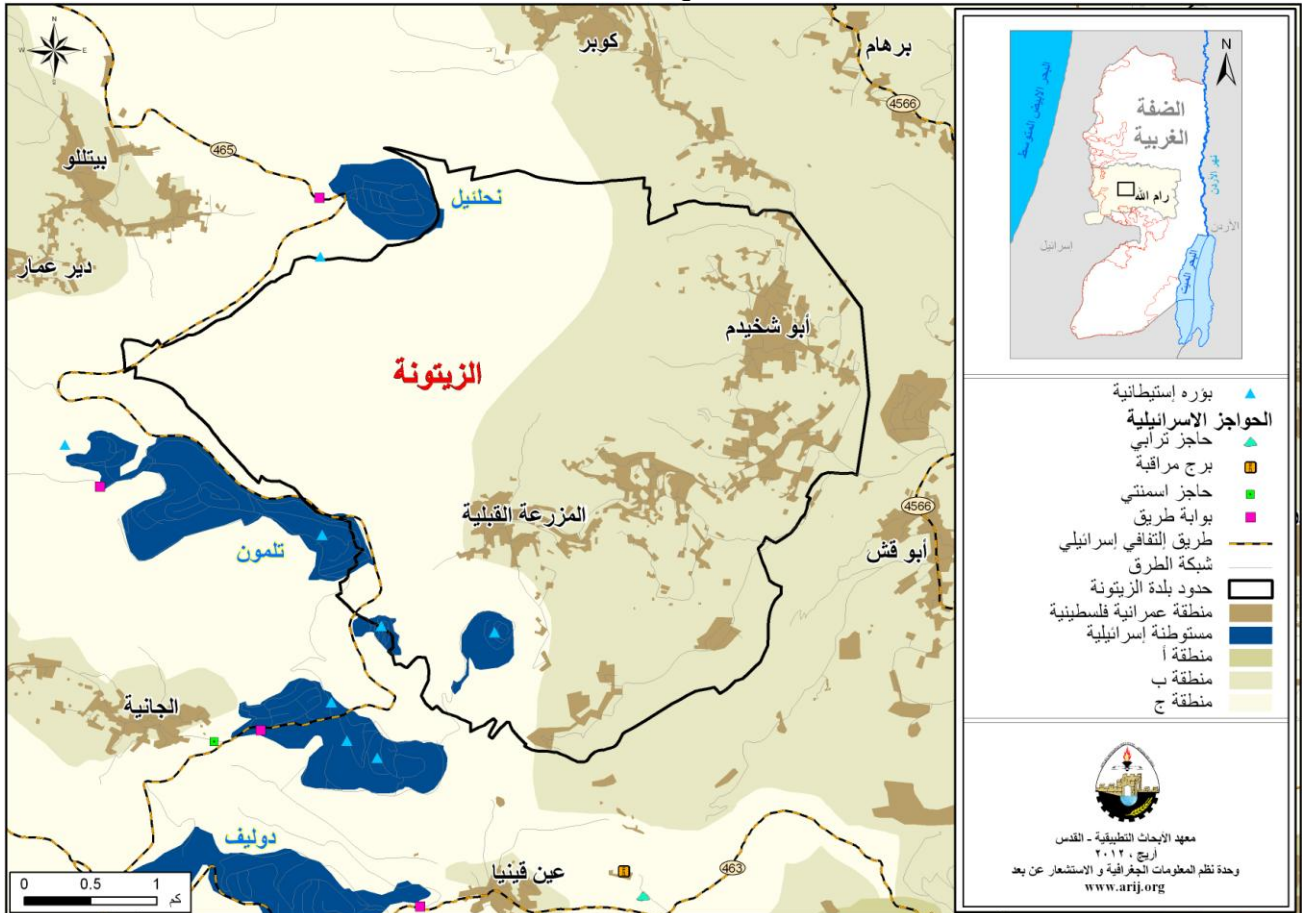
4.....	الموقع الجغرافي والخصائص الفيزيائية
5.....	نبذة تاريخية
5.....	الأماكن الدينية والأثرية
6.....	السكان
7.....	قطاع التعليم
7.....	قطاع الصحة
8.....	الأنشطة الاقتصادية
9.....	قطاع الزراعة
12.....	قطاع المؤسسات والخدمات
12.....	البنية التحتية والمصادر الطبيعية
14.....	الأوضاع البيئية
15.....	أثر إجراءات الاحتلال الإسرائيلي
17.....	الخطط والمشاريع التطويرية المنفذة والمقترحة في بلدة الزيتونة
17.....	المشاريع المقترحة
18.....	الأولويات والاحتياجات التطويرية للبلدة
19.....	المراجع

## دليل بلدة الزيتونة

### الموقع الجغرافي والخصائص الفيزيائية

بلدة الزيتونة، هي إحدى بلدات محافظة رام الله، وتقع شمال مدينة رام الله، وعلى بعد 7.76 كم هوائي (المسافة الأفقية بين مركز البلدة ومركز مدينة رام الله) منها، يحدها من الشرق بيرزيت وأبو قش، ومن الشمال كوبر، ومن الغرب أراضي الجانية والاتحاد، ومن الجنوب أراضي رام الله وعين قينيا وأراضي الجانية (وحدة نظم المعلومات الجغرافية- أريج، 2012) (انظر الخريطة رقم 1).

#### خريطة 1: موقع وحدود بلدة الزيتونة



تقع بلدة الزيتونة على ارتفاع 579 مترا فوق سطح البحر، ويبلغ المعدل السنوي للأمطار فيها حوالي 641.1 ملم، أما معدل درجات الحرارة فيصل إلى 16 درجة مئوية، ويبلغ معدل الرطوبة النسبية حوالي 61% (وحدة نظم المعلومات الجغرافية- أريج، 2012).

تم تأسيس المجلس البلدي في الزيتونة عام 2005م، ويتكون المجلس الحالي من 13 عضواً، تم تعيينهم من قبل السلطة الوطنية الفلسطينية، كما يعمل في المجلس 10 موظفين، ويوجد للمجلس مقر دائم ملك. ويقع ضمن مجلس الخدمات المشترك لقرى كوبر والمزرعة القبالية وأبو شخيدم وأبو قش وصردا. كما يمتلك المجلس سيارة لجمع النفايات، بالإضافة إلى سيارة بيك أب، تراكتور، ويوب كات (بلدية الزيتونة، 2011).

ومن مسؤوليات المجلس البلدي التي يقوم بها، ما يلي:



- جمع النفايات، شق وتعبيد وتاهيل الطرق وتقديم الخدمات الاجتماعية.
- تنظيم عملية البناء وإصدار الرخص.
- حماية المواقع التاريخية والأثرية.
- عمل مشاريع ودراسات.

## نبذة تاريخية

تم تأسيس بلدية الزيتونة من خلال دمج قريتي المزرعة القبلية وأبو شخيدم، ولهذه الهيئة الجديدة لابد من اسم جديد وتم اختيار اسم الزيتونة وذلك لأنه اسم سهل مستساغ، ولأن الزيتونة شجرة مباركة ورمز كبير (بلدية الزيتونة، 2011). ويعود أصل سكان بلدة الزيتونة من المزرعة القبلية وأما قرية أبو شخيدم فأصلهم من الخليل (بلدية الزيتونة، 2011) (انظر الصورة رقم 1).

صورة 1: منظر من بلدة الزيتونة

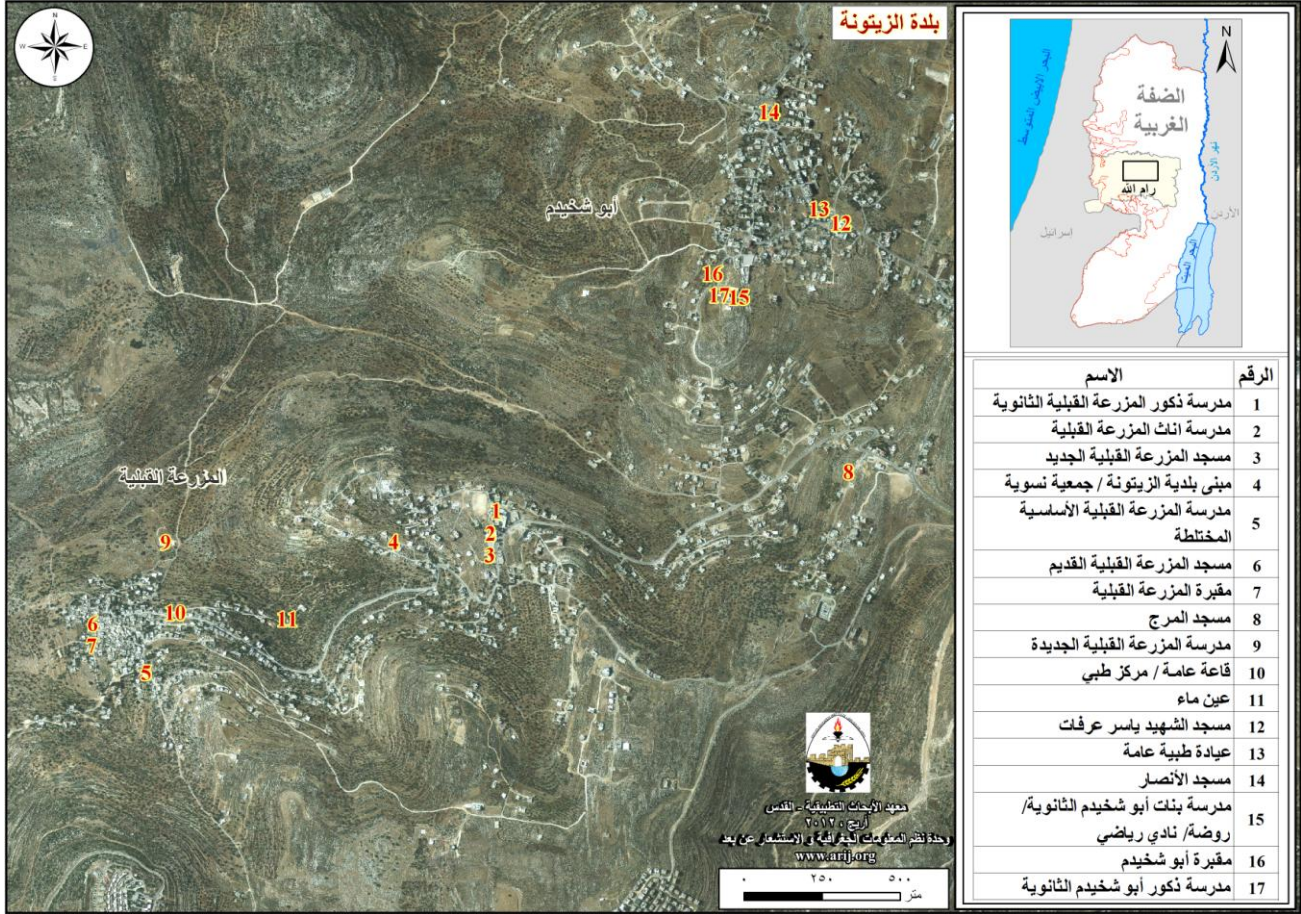


صورة خاصة بأربع

## الأماكن الدينية والأثرية

يوجد في بلدة الزيتونة ستة مساجد، هم: مسجد الشهيد ياسر عرفات، مسجد أبو شخيدم القديم، مسجد المزرعة القبلية القديم، جامع الأنصار، جامع الشريف، والجامع الشرقي. كما يوجد بعض الأماكن والمناطق الأثرية في البلدة، أهمها: خربة حراشة، خربة دير سعيدة، خربة نعلان، خربة الشيخ عيسى، خربة الدير، ويوجد فيها أضرحة الشيخ عيسى والشيخ صالح والحاج رمضان، ومن الجدير ذكره أنها مؤهلة سياحيا (بلدية الزيتونة، 2011) (أنظر الخريطة رقم 2).

## خريطة 2: المواقع الرئيسية في بلدة الزيتونة



المصدر: وحدة نظم المعلومات الجغرافية - أريخ، 2012

## السكان

بين التعداد العام للسكان والمساكن الذي نفذته الجهاز المركزي للإحصاء الفلسطيني في عام 2007، أن عدد سكان بلدة الزيتونة بلغ 5,819 نسمة، منهم 3,013 نسمة من الذكور، و2,806 نسمة من الإناث، ويبلغ عدد الأسر 1,027 أسرة، وعدد الوحدات السكنية 1,198 وحدة.

## الفئات العمرية والجنس

أظهرت بيانات التعداد العام للسكان والمساكن، أن توزيع الفئات العمرية في بلدة الزيتونة لعام 2007، كان كما يلي: 41% ضمن الفئة العمرية أقل من 15 عاماً، 55.5% ضمن الفئة العمرية 15-64 عاماً، و3% ضمن الفئة العمرية 65 عاماً فما فوق. كما أظهرت البيانات أن نسبة الذكور للإناث في البلدة، هي 107.4 : 100، أي أن نسبة الذكور 51.8%، ونسبة الإناث 48.2%.

## العائلات

يتألف سكان بلدة الزيتونة من عدة عائلات، منها: عائلة شريتح، عائلة اللداودة، عائلة أبو ربيع، عائلة قنلاح، عائلة أبو ظاهر، عائلة أبو شخيدم، عائلة الصوص، عائلة أبو قرع، وعائلة عيسى (بلدية الزيتونة، 2011).



## قطاع التعليم

بلغت نسبة الأمية لدى سكان بلدة الزيتون عام 2007، حوالي 6.8 %، وقد شكلت نسبة الإناث منها 84 % . ومن مجموع السكان المتعلمين، كان هناك 14.8 % يستطيعون القراءة والكتابة، و26.3 % انهموا دراستهم الابتدائية، و28.9 % انهموا دراستهم الإعدادية، و13.4 % انهموا دراستهم الثانوية، و9.6 % انهموا دراستهم العليا. الجدول رقم 1، يبين المستوى التعليمي في بلدة الزيتون، حسب الجنس والتحصيل العلمي لعام 2007.

جدول 1: سكان بلدة الزيتون (10 سنوات فأكثر) حسب الجنس والتحصيل العلمي، 2007

الجنس	أمي	يعرف القراءة والكتابة	ابتدائي	إعدادي	ثانوي	دبلوم متوسط	بكالوريوس	دبلوم عالي	ماجستير	دكتوراة	غير ميين	المجموع
ذكور	46	281	596	704	298	77	131	3	18	2	5	2,161
إناث	241	344	518	519	268	85	88	2	1	-	3	2,069
المجموع	287	625	1,114	1,223	566	162	219	5	19	2	8	4,230

المصدر: الجهاز المركزي للإحصاء الفلسطيني، 2009.

أما فيما يتعلق بمؤسسات التعليم الأساسية والثانوية في بلدة الزيتون في العام الدراسي 2011/2010، فيوجد في البلدة خمسة مدارس حكومية، يتم إدارتهم من قبل وزارة التربية والتعليم العالي الفلسطينية، كما لا يوجد أية رياض للأطفال تشرف عليها وزارة التربية والتعليم (مديرية التربية والتعليم- رام الله، 2011) (انظر الجدول رقم 2).

جدول 2: توزيع المدارس في بلدة الزيتون حسب نوع المدرسة والجهة المشرفة للعام الدراسي 2011/2010

اسم المدرسة	الجهة المشرفة	نوع المدرسة
مدرسة ذكور أبو شخيدم الثانوية	حكومية	ذكور
مدرسة بنات أبو شخيدم الثانوية	حكومية	إناث
مدرسة المزرعة القبلية الأساسية المختلطة	حكومية	مختلطة
مدرسة بنات المزرعة القبلية الثانوية	حكومية	إناث
مدرسة ذكور المزرعة القبلية الثانوية	حكومية	ذكور

المصدر: مديرية التربية والتعليم، 2011.

يبلغ عدد الصفوف الدراسية في بلدة الزيتون 65 صفاء، وعدد الطلاب 1,636 طالبا وطالبة، وعدد المعلمين 108 معلما ومعلمة (مديرية التربية والتعليم- رام الله، 2011). وتجدر الإشارة هنا إلى أن معدل عدد الطلاب لكل معلم في مدارس بلدة الزيتون يبلغ 15 طالبا وطالبة، وتبلغ الكثافة الصفية 25 طالبا وطالبة في كل صف (مديرية التربية والتعليم، 2011).

يواجه قطاع التعليم في الزيتون بعض العقبات والمشاكل (بلدية الزيتون، 2011)، منها:

- ضيق الغرف الصفية في المدارس القديمة.
- نقص في أعداد المدرسين المتخصصين في مادة الرياضيات واللغة الانجليزية.

## قطاع الصحة

تتوفر في بلدة الزيتون بعضا من المرافق الصحية، حيث يوجد مركز الزيتون الطبي وتابع لمؤسسة غير حكومية، عيادة طبيب عام حكومية وأخرى تابعة لجمعية خيرية، عيادة أنف وأذن وحنجرة خاصة، عيادة طبيب أسنان خاصة، وأخرى تابعة لمؤسسة غير حكومية، وصيدلية خاصة. وفي حال عدم توفر الخدمات الصحية المطلوبة في التجمع فإن المرضى يتوجهون إلى مستشفى رام الله الحكومي أو عيادات خاصة في مدينة رام الله، والتي تبعد عن التجمع حوالي 12 كم (بلدية الزيتون، 2011).



يواجه قطاع الصحة في بلدة الزيتونة بعض المشاكل (بلدية الزيتونة، 2011)، أهمها:

- عدم توفر سيارة إسعاف.
- عدم توفر كافة التخصصات الطبية.
- عدم توفر مختبرات طبية كاملة.
- عدم توفر أدوية في المراكز الطبية.
- عدم توفر مركز طوارئ يعمل على مدار اليوم.

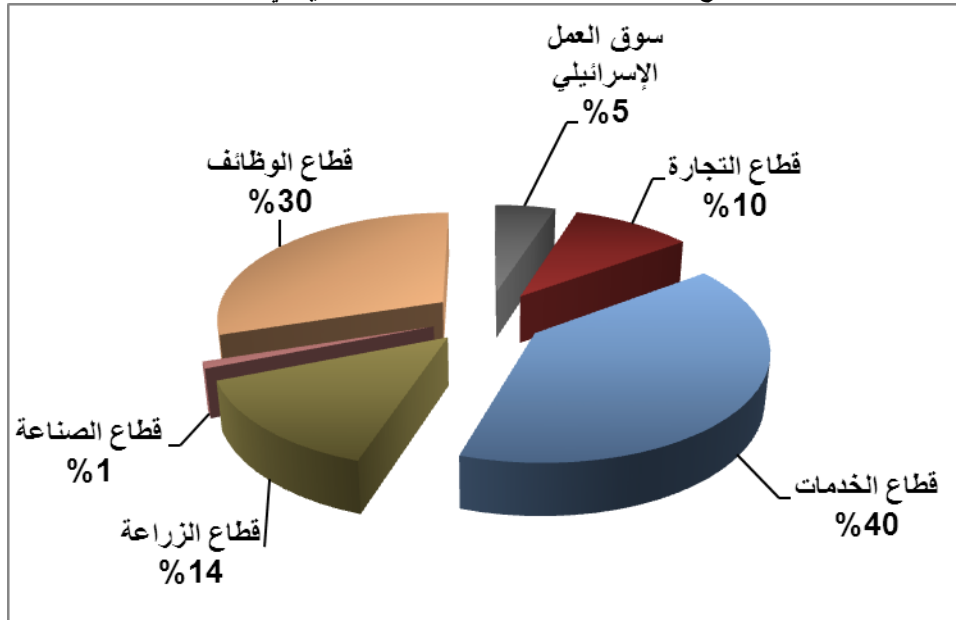
## الأنشطة الاقتصادية

يعتمد الاقتصاد في بلدة الزيتونة على عدة قطاعات، أهمها قطاع الخدمات، حيث يستوعب هذا القطاع 40% من القوى العاملة (بلدية الزيتونة، 2011) (انظر الشكل رقم 1).

وقد أظهرت نتائج المسح الميداني الذي قام به معهد أريج في سنة 2011 بهدف تحقيق الدراسة الحالية، بأن توزيع الأيدي العاملة حسب النشاط الاقتصادي في بلدة الزيتونة، ما يلي:

- قطاع الخدمات، ويشكل 40% من الأيدي العاملة.
- قطاع الوظائف، ويشكل 30% من الأيدي العاملة.
- قطاع الزراعة، ويشكل 14% من الأيدي العاملة.
- قطاع التجارة، ويشكل 10% من الأيدي العاملة.
- سوق العمل الإسرائيلي، ويشكل 5% من الأيدي العاملة.
- قطاع الصناعة، ويشكل 1% من الأيدي العاملة.

شكل 1: توزيع القوى العاملة حسب النشاط الاقتصادي في بلدة الزيتونة



المصدر: بلدية الزيتونة، 2011.

أما من حيث المنشآت والمؤسسات الاقتصادية والتجارية فيوجد في التجمع 55 بقالة، محلين لبيع الخضار والفواكه، مخبز، 18 محل لتقديم الخدمات المختلفة و5 محلات للصناعات المهنية (كالحداثة، والنجارة،... الخ)، ومعصرة زيتون و3 محلات لبيع مواد البناء (بلدية الزيتونة، 2011).

وقد وصلت نسبة البطالة في بلدة الزيتونة في عام 2011 إلى 15% (بلدية الزيتونة، 2011). وقد تبين أن الفئات الاجتماعية الأكثر تضررا في البلدة نتيجة الإجراءات الإسرائيلية، هي على النحو الآتي:

- قطاع الزراعة.
- سوق العمل الإسرائيلي.

### القوى العاملة

أظهرت بيانات التعداد العام للسكان المساكن الذي نفذته الجهاز المركزي للإحصاء الفلسطيني عام 2007، أن هناك 32.9% من السكان كانوا نشيطين اقتصاديا (منهم 90.1% يعملون). وكان هناك 66.8% من السكان غير نشيطين اقتصاديا (منهم 53.8% من الطلاب، و35.7% من المتفرغين لأعمال المنزل) (انظر الجدول رقم 3).

جدول 3: سكان الزيتونة (10 سنوات فأكثر) حسب الجنس والعلاقة بقوى العمل، 2007

المجموع	غير مابين	غير نشيطين اقتصاديا						نشيطون اقتصاديا			الجنس	
		المجموع	أخرى	لا يعمل ولا يبحث عن عمل	عاجز عن العمل	متفرغ لأعمال المنزل	طالب متفرغ للدراسة	المجموع	عاطل عن العمل (لم يسبق له العمل)	عاطل عن العمل (سبق له العمل)		يعمل
2,161	4	914	36	19	127	2	730	1,243	34	76	1,133	ذكور
2,069	6	1,913	7	2	106	1,008	790	150	13	15	122	إناث
4,230	10	2,827	43	21	233	1,010	1,520	1,393	47	91	1,255	المجموع

المصدر: الجهاز المركزي للإحصاء الفلسطيني، 2009.

### قطاع الزراعة

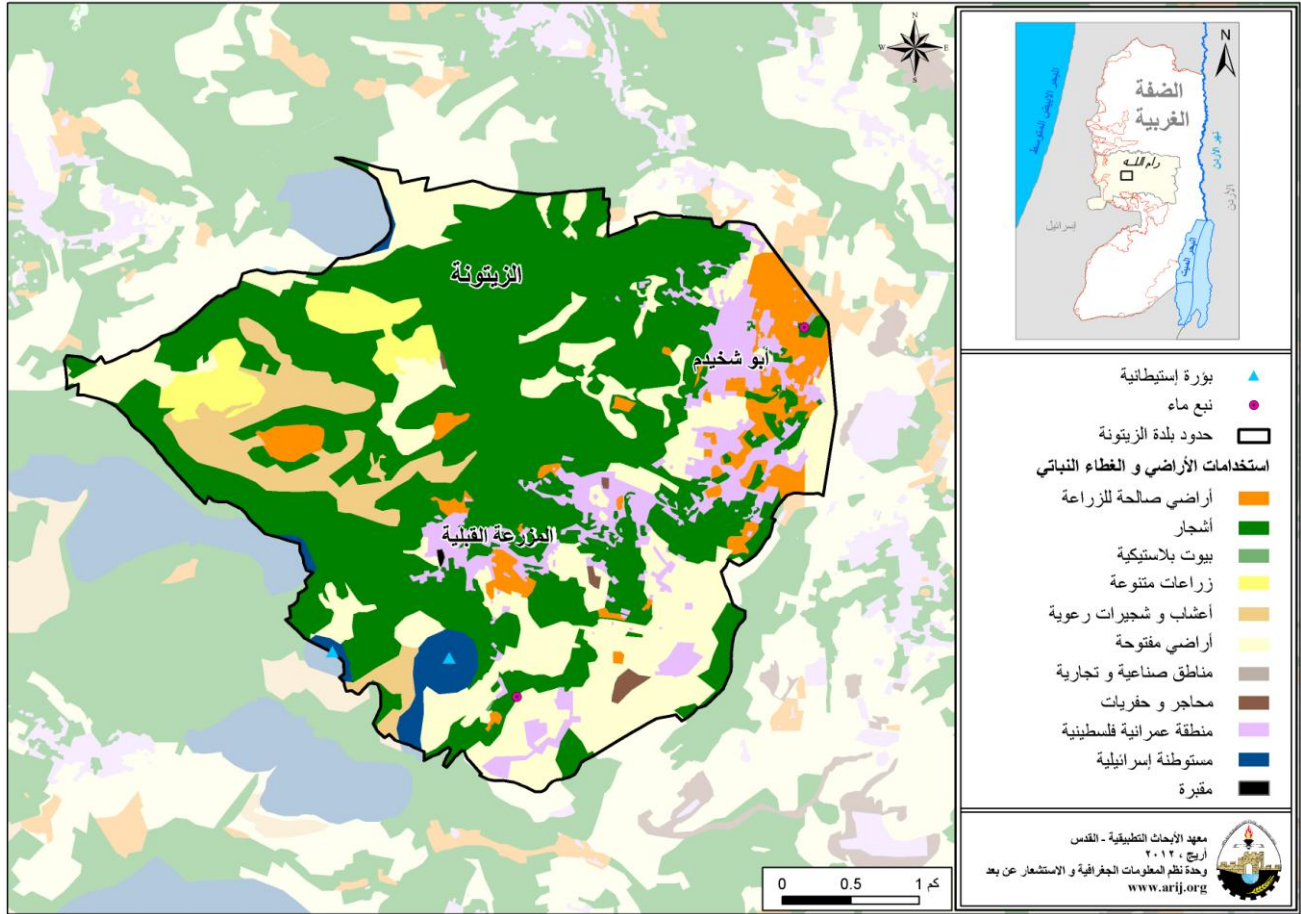
تبلغ مساحة بلدة الزيتونة حوالي 15,279 دونما، منها 10,181 دونم هي أراض قابلة للزراعة و1,297 دونما أراض سكنية (انظر الجدول رقم 4، وخريطة رقم 3).

جدول 4: استعمالات الأراضي في بلدة الزيتونة لعام 2010 (المساحة بالدونم)

مساحة المستوطنات والقواعد العسكرية ومنطقة الجدار	مساحة المناطق الصناعية والتجارية	الأراضي المفتوحة	الغابات الحرجية	برك مائية	مساحة الأراضي الزراعية (10,181)				مساحة الأراضي السكنية	المساحة الكلية
					زراعات موسمية	المراعي	بيوت بلاستيكية	زراعات دائمة		
309	59	3,433	0	0	839	967	2	8,373	1,297	15,279

المصدر: وحدة نظم المعلومات الجغرافية - أريج، 2012

## خريطة 3: استعمالات الأراضي ومسار جدار الفصل العنصري في بلدة الزيتون



الجدول رقم 5، يبين الأنواع المختلفة من المزروعات البعلية والمروية المكشوفة في بلدة الزيتون. ويعتبر الكوسا أكثر الأنواع زراعة في البلدة.

## جدول 5: مساحة الأراضي المزروعة بالخضراوات البعلية والمروية المكشوفة في بلدة الزيتون (المساحة بالدونم)

المجموع		خضراوات أخرى		الأبصال		البقوليات الخضراء		الخضراوات الورقية		الخضراوات الثمرية	
مروي	بعلية	مروي	بعلية	مروي	بعلية	مروي	بعلية	مروي	بعلية	مروي	بعلية
24	133	2	10	0	13	0	29	5	0	17	81

المصدر: وزارة الزراعة الفلسطينية - رام الله، 2009

الجدول رقم 6، يبين أنواع الأشجار المثمرة ومساحتها في بلدة الزيتون. وتشتهر الزيتون بزراعة الزيتون حيث يوجد حوالي 4,996 دونم مزروعة بأشجار الزيتون.

## جدول 6: مساحة الأراضي المزروعة بالأشجار المثمرة في بلدة الزيتون (المساحة بالدونم)

المجموع		فواكه أخرى		الجوزيات		التفاحيات		اللوزيات		الحمضيات		الزيتون	
مروي	بعلية	مروي	بعلية	مروي	بعلية	مروي	بعلية	مروي	بعلية	مروي	بعلية	مروي	بعلية
15	5,369	0	258	0	79	0	0	0	36	15	0	0	4,996

المصدر: وزارة الزراعة الفلسطينية - رام الله، 2009.

أما بالنسبة للمحاصيل الحقلية والعلفية في بلدة الزيتونة، فإن مساحة الحبوب تبلغ 515 دونم، وأهمها القمح (انظر الجدول رقم 7).

#### جدول 7: مساحة الأراضي المزروعة بالمحاصيل الحقلية والعلفية في بلدة الزيتونة (المساحة بالدونم)

المجموع		محاصيل أخرى		محاصيل منبهة		محاصيل علفية		محاصيل زيتية		بقوليات جافة		أبصال ودرنات وجذور		الحبوب	
مروي	بعلي	مروي	بعلي	مروي	بعلي	مروي	بعلي	مروي	بعلي	مروي	بعلي	مروي	بعلي	مروي	بعلي
0	698	0	0	0	0	0	75	0	10	0	67	0	31	0	515

المصدر: وزارة الزراعة الفلسطينية- رام الله، 2009.

ويرجع الاختلاف في المساحات الزراعية بين أرقام مديرية الزراعة وأرقام أريج (نظم المعلومات الجغرافية)، إلى أن المسح الميداني الذي تم من قبل وزارة الزراعة والجهاز المركزي للإحصاء الفلسطيني (2010) استند على تعريف المساحات الزراعية محددًا حجم الحيازات الزراعية، حيث تم اعتبار الحيازات الزراعية الفعلية وليست الموسمية، ورفض تجزئة وحساب الأراضي الزراعية صغيرة الحجم السائدة في المناطق الحضرية والمناطق الزراعية التي توجد فيها بعض الينابيع. أما مسح أريج فاكشف وجود نسبة عالية من ملكيات صغيرة ومجزأة (الزراعات المنزلية) في جميع أنحاء الأراضي الفلسطينية المحتلة وهذا يوضح الفرق في أرقام المساحات الزراعية الأكبر حسب أريج.

وتبين من المسح الميداني الذي قام به معهد الأبحاث التطبيقية - القدس (أريج)، أن 10% من سكان بلدة الزيتونة يقومون بتربية الماشية، مثل الأغنام والماعز وغيرها (بلدية الزيتونة، 2011) (انظر الجدول رقم 8).

#### جدول 8: الثروة الحيوانية في بلدة الزيتونة

الأبقار*	الأغنام	الماعز	الجمال	الخيول	الحمير	البغال	الدجاج اللحم	الدجاج البياض	خلايا نحل
2	329	569	0	0	0	0	20,000	6,000	16

\* تشمل الأبقار، العجول، العجلات، والثيران  
المصدر: وزارة الزراعة الفلسطينية- رام الله، 2009.

أما من حيث الطرق الزراعية في البلدة، فيوجد حوالي 30 كم طرق زراعية (بلدية الزيتونة، 2011) (انظر الجدول رقم 9).

#### جدول 9: يبين حالة الطرق الزراعية في بلدة الزيتونة وأطوالها

حالة الطرق الزراعية	الطول (كم)
صالحة لسير المركبات	10
صالحة لسير التراكاتورات والآلات الزراعية فقط	10
صالحة لمرور الدواب فقط	10
غير صالحة	-

المصدر: بلدية الزيتونة، 2011.

يواجه القطاع الزراعي في بلدة الزيتونة بعض المشاكل (بلدية الزيتونة، 2011)، أهمها:

- مصادرة الأراضي.
- عدم توفر رأس المال.
- عدم الجدوى الاقتصادية.
- عدم توفر مصادر المياه.
- ارتفاع أسعار الأعلاف.
- عدم وجود دعم للمزارع.



## قطاع المؤسسات والخدمات

لا يوجد في بلدة الزيتونة أية مؤسسات حكومية. لكن يوجد عدة مؤسسات محلية وجمعيات تقدم خدماتها لمختلف فئات المجتمع وفي عدة مجالات ثقافية ورياضية وغيرها (بلدية الزيتونة، 2011)، منها:

- **بلدية الزيتونة:** تأسست عام 2005م، من قبل وزارة الحكم المحلي، بهدف الاهتمام بقضايا البلدة وتقديم كافة الخدمات إلى سكانها من خدمة النفايات وغيرها.
- **نادي أبو شخيدم الرياضي:** تأسس عام 2002م، من قبل وزارة الشباب والرياضة ويعنى النادي بالأنشطة الرياضية والثقافية والاجتماعية للشباب.
- **اللجنة الدولية للتضامن مع الشعب الفلسطيني:** تأسست عام 2003م، من قبل اللجنة الدولية، عبارة عن عيادة تقوم بتقديم خدماتها لثلاث قرى في الفترة المسائية وتتبنى 75 حالة مجانية ولها هيئة إدارية مختارة.
- **جمعية تأهيل المعاقين:** تأسست عام 1994م، من قبل لجنة محلية، تقدم خدمات للمعاقين.
- **جمعية تأهيل للمعاقين:** تأسست عام 2004م، من قبل وزارة الداخلية، تقدم السماعات والنظارات وتكون حلقة وصل ما بين المعاق والمؤسسات الأخرى.
- **الجمعية النسوية التعاونية في المزرعة القبلية للتنمية الريفية:** تأسست عام 2004م، من قبل وزارة العمل، جمعية تعاونية عملت بعض المشاريع وتقوم على تغطية احتياجات المرأة كما تقوم على توعية وتنقيف المرأة.
- **نادي المزرعة القبلية:** تأسس عام 1997م، من قبل شباب القرية، وحالياً مسجل في وزارة الرياضة والشباب، وهو نادي رياضي ثقافي يعمل على تأسيس فرق رياضية وفنية.
- **جمعية فلسطين الغد للطفولة والفرح:** تأسست عام 2011م، من قبل وزارة الداخلية، سجلت في وزارة الثقافة والفنون كمؤسسة غير ربحية وغير حكومية تعمل على تركيز نشاطها في الريف الفلسطيني وتعنى بالأطفال.

## البنية التحتية والمصادر الطبيعية

### الكهرباء والاتصالات

يوجد في بلدة الزيتونة شبكة كهرباء عامة منذ عام 1981م، وتعتبر شركة كهرباء محافظة القدس المصدر الرئيس للكهرباء في البلدة. وتصل نسبة الوحدات السكنية الموصولة بشبكة الكهرباء إلى 90%. ويواجه التجمع بعض المشاكل في مجال الكهرباء، منها:

- عدم وصول شبكة الكهرباء للأحياء الجديدة.
- ضعف التيار الكهربائي على بعض المناطق.
- قرب الأعمدة من الشارع الرئيسي حيث يعيق التوسعة.
- وجود خطوط الضغط العالي فوق المنازل والأراضي الخاصة.

كما ويتوفر في البلدة شبكة هاتف، تعمل من خلال مقسم آلي داخل البلدة، وتقريباً 50% من الوحدات السكنية موصولة بشبكة الهاتف (بلدية الزيتونة، 2011).

### النقل والمواصلات

يوجد في بلدة الزيتونة 10 تاكسيات، 5 سيارات غير قانونية، وباص تقوم بنقل المواطنين، ومن العوائق التي تواجه سكان القرية أثناء التنقل هي عدم أهلية الطرق الرئيسية (بلدية الزيتونة، 2011). أما بالنسبة لشبكة الطرق في البلدة، فيوجد في البلدة 7 كم من الطرق الرئيسية، و28 كم من الطرق الفرعية (بلدية الزيتونة، 2011) (انظر الجدول رقم 10).

## جدول 10: حالة الطرق في بلدة الزيتونة

طول الطرق (كم)		حالة الطرق الداخلية
فرعية	رئيسية	
8	7	1. طرق جيدة ومعبدة.
10	-	2. طرق معبدة وبحالة سيئة
10	-	3. طرق غير معبدة.

المصدر: بلدية الزيتونة، 2011

## المياه

تقوم مصلحة مياه محافظة القدس بتزويد سكان بلدة الزيتونة بالمياه عبر شبكة المياه العامة منذ عام 1987، وتصل نسبة الوحدات السكنية الموصولة بشبكة المياه العامة إلى 85% (بلدية الزيتونة، 2011).

لقد بلغت كمية المياه المزودة لبلدة الزيتونة عام 2010، حوالي 200,000 متر مكعب/ السنة (بلدية الزيتونة، 2011)، وبذلك يقدر معدل تزويد المياه للفرد بحوالي 94 لتراً/ اليوم وهنا تجدر الإشارة إلى أن المواطن في بلدة الزيتونة لا يستهلك هذه الكمية من المياه، وذلك بسبب الفاقد من المياه، حيث تصل نسبة الفاقد إلى 26.5%، وهذه تمثل الفاقد عند المصدر الرئيس وخطوط النقل الرئيسية وشبكة التوزيع وعند المنزل وبالتالي يبلغ معدل استهلاك الفرد من المياه في بلدة الطيبة 69 لتراً في اليوم (مصلحة مياه محافظة القدس، 2011). ويعتبر هذا المعدل أقل بكثير بالمقارنة مع الحد الأدنى المقترح من قبل منظمة الصحة العالمية والذي يصل إلى 100 لتر للفرد في اليوم. وتعتبر آبار جمع الأمطار المنزلية المصدر البديل لشبكة المياه في حال انقطاع المياه خاصة في فصل الصيف حيث يبلغ عدد هذه الآبار في البلدة حوالي 200 بئر (بلدية الزيتونة، 2011).

كما يتوفر في بلدة الزيتونة 10 ينابيع كما يوضح الجدول رقم 11، حيث تستخدم مياه هذه الينابيع لري الأراضي الزراعية المزروعة بالخضراوات والفواكه في البلدة (بلدية الزيتونة، 2011). كما يوجد في البلدة خزان مياه عام بسعة 200 متر مكعب (بلدية الزيتونة، 2011).

## جدول 11: ينابيع المياه في بلدة الزيتونة

اسم النبع	مساحة الأراضي المزروعة عليه (دونم)	أنواع المزروعات	نظام الري
1 عين حراشه	200	خضار وفواكه	التنقيط
2 عين البلد	5	خضار وفواكه	التنقيط
3 عين خليفة	5	خضار وفواكه	التنقيط
4 عين أم قطفوط	5	خضار وفواكه	التنقيط
5 عين بير قريقع	5	خضار وفواكه	التنقيط
6 عين واد البير	5	خضار وفواكه	التنقيط
7 عين البويرة	5	خضار وفواكه	التنقيط
8 عين أم سراج	5	خضار وفواكه	التنقيط
9 عين جبرين	5	خضار وفواكه	التنقيط
10 عين بير العلق	10	خضار وفواكه	التنقيط

المصدر: بلدية الزيتونة، 2011

أما فيما يتعلق بسعر المياه فإن مصلحة المياه تتبنى تسعيرة تصاعدية تتناسب مع جميع الفئات الاجتماعية للمستهلكين حيث يزداد سعر المياه بازدياد كمية استهلاك المياه. يوضح الجدول 12 سعر المياه حسب فئة الاستهلاك.

## جدول 12: تعرفه المياه الخاصة بمصلحة مياه محافظة القدس المعتمدة من تاريخ 2012/1/1 (دورة فاتورة شهر واحد)

فئة الاستهلاك (م <sup>3</sup> )	منزلي (شيكل / م <sup>3</sup> )	صناعي (شيكل / م <sup>3</sup> )	سياحي (شيكل / م <sup>3</sup> )	تجاري (شيكل / م <sup>3</sup> )	مؤسسات عامة (شيكل / م <sup>3</sup> )
5 - 0	4.5	5.6	5.6	5.6	5.4
10 - 5.1	4.5	5.6	5.6	5.6	4.5
20 - 10.1	5.6	6.8	6.8	6.8	5.6
30 - 20.1	6.8	8.1	8.1	8.1	6.8
30.1 +	9	9.9	10.8	9	9

المصدر: مصلحة مياه محافظة القدس، 2012

## الصرف الصحي

لا يتوفر في بلدة الزيتون شبكة عامة للصرف الصحي حيث يستخدم السكان الحفر الامتصاصية كوسيلة رئيسية للتخلص من المياه العادمة (بلدية الزيتون، 2011).

واستنادا إلى تقديرات الاستهلاك اليومي من المياه للفرد، تقدر كمية المياه العادمة الناتجة يوميا بما يقارب 322 مترا مكعبا، بمعنى 117,600 متر مكعب سنويا. أما على مستوى الفرد في البلدة، فقد قدر معدل إنتاج الفرد من المياه العادمة بحوالي 48 لترا في اليوم. حيث يتم تجميع المياه العادمة بواسطة الحفر الامتصاصية ومن ثم يتم تفريغها بواسطة صهاريج النضح، حيث يتم التخلص منها إما مباشرة في المناطق المفتوحة أو في الأودية المجاورة دون مراعاة للبيئة. وهنا تجدر الإشارة إلى أنه لا يتم معالجة المياه العادمة الناتجة سواء عند المصدر أو عند مواقع التخلص، مما يشكل خطرا على البيئة والصحة العامة (قسم أبحاث المياه والبيئة - أريج، 2012).

## النفائات الصلبة

تعتبر بلدية الزيتون الجهة الرسمية المسؤولة عن إدارة النفائات الصلبة الناتجة عن المواطنين والمنشآت التجارية في البلدة، والتي تتمثل حاليا بجمع النفائات والتخلص منها. ونظراً لكون عملية إدارة النفائات الصلبة مكلفة، تم فرض رسوم شهرية على المنتفعين من خدمة جمع ونقل النفائات مقدارها 15 شيكل/الشهر لكل أسرة. وبالرغم من عملية جباية هذه الرسوم، إلا أنها تعتبر غير كافية لإدارة جيدة للنفائات الصلبة حيث يتم تحصيل 27% من هذه الرسوم (بلدية الزيتون، 2011).

ينتفع معظم سكان بلدة الزيتون من خدمة إدارة النفائات الصلبة، حيث يتم جمع النفائات الناتجة عن المنازل والمؤسسات والمحلات التجارية والساحات العامة في أكياس بلاستيكية، ليتم بعد ذلك جمعها من قبل البلدية بواقع مرتين في الأسبوع، ونقلها بواسطة سيارة النفائات إلى مكب خاص بالتجمع والذي يبعد 2 كم عن التجمع، حيث يتم التخلص من النفائات في هذا المكب عن طريق حرقها (بلدية الزيتون، 2011).

أما فيما يتعلق بكمية النفائات الناتجة، فيبلغ معدل إنتاج الفرد اليومي من النفائات الصلبة في بلدة الزيتون 1.05 كغم، وبالتالي تقدر كمية النفائات الصلبة الناتجة يوميا عن سكان البلدة بحوالي 6.1 طن، أي بمعدل 2230 طناً سنوياً (قسم أبحاث المياه والبيئة - أريج، 2012).

## الأوضاع البيئية

تعاني بلدة الزيتون كغيرها من قرى وبلدات المحافظة من عدة مشاكل بيئية لا بد من معالجتها وإيجاد حلول لها، والتي يمكن حصرها بما يلي:

## أزمة المياه

انقطاع المياه من قبل مصلحة مياه محافظة القدس لفترات طويلة في فصل الصيف عن البلدة، ويعود ذلك لعدة أسباب، منها:

1. الهيمنة الإسرائيلية على مصادر المياه الفلسطينية، حيث تقوم مصلحة مياه محافظة القدس بشراء المياه من شركة ميكروت الإسرائيلية، وذلك لأن كميات المياه المتاحة لا تكفي لسد احتياجات السكان.
2. ارتفاع نسبة الفاقد في شبكة المياه، وذلك بسبب تلف الشبكة وقدمها.

### إدارة المياه العادمة

عدم وجود شبكة عامة للصرف الصحي، وبالتالي استخدام الحفر الامتصاصية والقنوات المفتوحة للتخلص من المياه العادمة، وقيام بعض المواطنين بتصريف المياه العادمة في الشوارع العامة خاصة في فصل الشتاء، بسبب عدم تمكنهم من تغطية التكاليف العالية اللازمة لنضحها، يتسبب بمكاره صحية وانتشار الأوبئة والأمراض داخل البلدة. كما أن استخدام الحفر الامتصاصية يهدد بتلويث المياه الجوفية والمياه التي يتم تجميعها في الآبار المنزلية (آبار جمع مياه الأمطار)، حيث تختلط هذه المياه مع المياه العادمة، مما يجعلها غير صالحة للشرب، حيث أن هذه الحفر تبني دون تبطين، وذلك حتى يسهل نفاذ المياه العادمة إلى طبقات الأرض، وبالتالي تجنب استخدام سيارات النضح لتفريغ الحفر من وقت إلى آخر. كما أن المياه العادمة غير المعالجة التي يتم تجميعها من الحفر الامتصاصية بواسطة سيارة النضح، ومن ثم يتم التخلص منها في مناطق مفتوحة دون الأخذ بعين الاعتبار الأضرار البيئية والصحية الناجمة عن ذلك.

### إدارة النفايات الصلبة

عدم وجود مكب نفايات صحي ومركزي لخدمة البلدة والتجمعات المجاورة، ويعود ذلك بشكل رئيس إلى العراقيل التي تضعها سلطات الاحتلال الإسرائيلي أمام الهيئات المحلية والمؤسسات الوطنية والتي تتعلق بإصدار تراخيص لإقامة مثل هذه المكبات، حيث أن الأراضي المناسبة لذلك تقع ضمن مناطق (ج)، والتي تخضع للسيطرة الإسرائيلية الكاملة. بالإضافة إلى أن تنفيذ مثل هذه المشاريع يعتمد على التمويل من الدول المانحة. وبالتالي فإن عدم توفر مكب نفايات صحي يشكل خطراً على الصحة ومصدراً لتلويث أحواض المياه الجوفية والتربة من خلال العصارة الناتجة عن النفايات، فضلاً عن الروائح الكريهة وتشويه المناظر الطبيعية.

## أثر إجراءات الاحتلال الإسرائيلي

### الوضع الجيو سياسي في بلدة الزيتونة (المزرعة القبلية – أبو شخيدم)

بالرجوع إلى اتفاقية أوسلو الثانية المؤقتة الموقعة في الثامن والعشرين من شهر أيلول من العام 1995 بين السلطة الوطنية الفلسطينية وإسرائيل، تم تقسيم أراضي بلدة الزيتونة والتي تضم تجمعين فلسطينيين تم ضمها في بلدية واحدة هي المزرعة القبلية وأبو شخيدم إلى مناطق (ب) و(ج)، حيث تم تصنيف ما مساحته 8,277 دونما (54.2% من مساحة البلدة الكلية) كمناطق (ب)، وهي المناطق التي تقع فيها المسؤولية عن النظام العام على عاتق السلطة الوطنية الفلسطينية وتبقى لإسرائيل السلطة الكاملة على الأمور الأمنية وتشكل معظم المناطق الفلسطينية المأهولة من البلديات والقرى وبعض المخيمات. ومن الجدير بالذكر أن جميع السكان في بلدة الزيتونة يتمركزون في المناطق المصنفة (ب). فيما تم تصنيف ما مساحته 7,002 دونما (45.8% من مساحة البلدة الكلية) كمناطق (ج)، وهي المناطق التي تقع تحت السيطرة الكاملة للحكومة الإسرائيلية أمنياً وإدارياً، حيث يمنع البناء الفلسطيني فيها أو الاستفادة منها بأي شكل من الأشكال إلا بتصريح صادر عن الإدارة المدنية الإسرائيلية. ومن الجدير بالذكر أيضاً أن معظم الأراضي الواقعة في مناطق "ج" في بلدة الزيتونة هي أراض زراعية وشجيرات رعوية ومناطق مفتوحة (انظر الجدول رقم 13).

جدول 13: تصنيف الأراضي في بلدة الزيتونة اعتماداً على اتفاقية أوسلو الثانية 1995

تصنيف الأراضي	المساحة بالدونم	% من المساحة الكلية للبلدة
مناطق أ	0	0
مناطق ب	8277	54.2
مناطق ج	7002	45.8
محمية طبيعية	0	0
المساحة الكلية	15,279	100
المصدر: قاعدة بيانات وحدة نظم المعلومات الجغرافية - أريخ 2011		



## بلدة الزيتونة وممارسات الاحتلال الإسرائيلي

نالت بلدة الزيتونة حصتها من المصادرات الإسرائيلية التي أودت بمئات الدونمات لصالح الأهداف الإسرائيلية المختلفة، كان منها بناء المستوطنات الإسرائيلية والبور الاستيطانية على أراضي البلدة، بالإضافة إلى تشييد الطرق الالتفافية الإسرائيلية بهدف ربط المستوطنات الإسرائيلية بعضها ببعض. فيما يلي تفصيل للمصادرات الإسرائيلية لأراضي بلدة الزيتونة:

صادرت إسرائيل خلال سنوات احتلالها للأراضي الفلسطينية ما مساحته 308 دونما من أراضي بلدة الزيتونة من أجل إقامة مستوطنتين إسرائيليتين هما: مستوطنة "تلمون" الإسرائيلية إلى الجهة الجنوبية الغربية والمقامة بشكل أساسي على أراضي قرية الجانية المجاورة، ومستوطنة "نحليئيل" الإسرائيلية إلى الجهة الشمالية الغربية والمقامة بشكل أساسي على أراضي بلدة الاتحاد المجاورة. ويقطن هاتين المستوطنتين حاليا قرابة ثلاثة آلاف مستوطن إسرائيلي (انظر الجدول رقم 14).

## جدول رقم 14: المستوطنات الإسرائيلية المقامة على أراضي بلدة الزيتونة

اسم المستوطنة	سنة التأسيس	المساحة المصادرة من أراضي بلدة الزيتونة	عدد المستوطنين القاطنين في المستوطنة
تلمون	1989	289	2580
نحليئيل	1984	19	392
<b>المجموع</b>		<b>308</b>	<b>2972</b>

المصدر: قاعدة بيانات وحدة نظم المعلومات الجغرافية - أريخ 2011

كان لاعتداء المستوطنين الإسرائيليين القاطنين في المستوطنات الإسرائيلية الجاثمة بشكل غير قانوني على أراضي بلدة الزيتونة والبلدات المجاورة الأثر الأكبر على أهالي البلدة وممتلكاتهم، حيث ساهمت هذه الاعتداءات في السيطرة على المزيد من الأراضي الفلسطينية المجاورة للمستوطنات وذلك من خلال منع أصحابها من الوصول إليها وإحاطتها بالأسلاك الشائكة وزرعها بالأشجار لتعزيز السيطرة عليها. كما قام المستوطنون باعتداءات شتى على الأشجار والمزروعات وحرقتها واجتاثها والاعتداء على أصحاب الأراضي في محاولة لترويعهم وردعهم عن العودة إلى أراضيهم المجاورة للمستوطنات.

كما صادرت إسرائيل المزيد من أراضي بلدة الزيتونة وذلك لشق الطريق الالتفافي الإسرائيلي رقم 450 بهدف ربط المستوطنات الإسرائيلية بعضها ببعض. وتجدر الإشارة بأن الخطر الحقيقي للطرق الالتفافية يكمن في ما يعرف بمساحة الارتداد أو ( Buffer Zone) التي يفرضها الجيش الإسرائيلي على طول امتداد تلك الطرق والتي عادة ما تكون 75 متر على جانبي الشارع.

كذلك شهدت بلدة الزيتونة الاستيلاء على أراضيها بالقوة من قبل المستوطنين الإسرائيليين لغرض إقامة البور الاستيطانية الإسرائيلية حيث تم إقامة بورتين استيطانيتين على أراضيها، هما: البورة الاستيطانية "هارشا"، والبورة الاستيطانية "هوريش يارون" إلى الجهة الجنوبية الغربية في محاولة لتوسيع مستوطنة تلمون الإسرائيلية من خلال السيطرة على التلال المحيطة بها. والجدير بالذكر انه خلال العقدين الماضيين، قامت إسرائيل ببناء 232 موقع استيطاني في الضفة الغربية والتي باتت تعرف فيما بعد بالبور الاستيطانية وهي عبارة عن نوى لمستوطنات جديدة عادة ما تبدأ بإقامة كرفانات متنقلة على الموقع الذي يتم الاستيلاء عليه من قبل المستوطنين. وتتفرع البور الاستيطانية من المستوطنة الأم وعلى بعد عدة أميال منها. والجدير بالذكر أن وباء البور الاستيطانية الإسرائيلية كان بدايته دعوة "شارونية" للمستوطنين اليهود للاستيلاء على مواقع التلال والمرتفعات الفلسطينية للحيلولة دون تسليمها للفلسطينيين لاحقا في إطار تسوية مستقبلية بين الجانبين. ورغم أن الحكومات الإسرائيلية المتعاقبة لم تمنح تلك الظاهرة أي غطاء قانوني بالظاهر، فقد قامت بالرغم من ذلك بتوفير غطاء أمني لها ولوجستي لوجودها واستمرارها، وعلى وجه التحديد بعد العام 2001 حين تولى أرييل شارون زمام الحكم وأطلق العنان لهذه البور. الأمر الذي أدى إلى ارتفاع ملحوظ في عدد تلك البور في المناطق الفلسطينية. كما دأب الجيش الإسرائيلي أيضا على مساعدة هؤلاء المستوطنين الإسرائيليين في الانتقال والاستقرار في تلك المواقع بل وتأمين الحماية لهم ومدعم بالبنية التحتية الأساسية لضمان بقائهم فيها.

## الخطط والمشاريع التطويرية المنفذة والمقترحة في بلدة الزيتونة

## المشاريع المنفذة

قامت بلدية الزيتونة بتنفيذ بعض المشاريع خلال الخمسة سنوات الماضية (بلدية الزيتونة، 2011) (انظر الجدول رقم 15).

## جدول 15: المشاريع التي نفذتها بلدية الزيتونة خلال خمسة سنوات الماضية

اسم المشروع	النوع	السنة	الجهة الممولة
بناء مدرسة المزرعة الجديدة	تعليمي	2010	صندوق البلديات
إضافة غرف صفية لمدرسة الذكور	تعليمي	2008	بكدار وبلدية الزيتونة
تأهيل الطرق	بنية تحتية	2010	وزارة المالية
بناء مدرسة أبو شخيدم للنبات	تعليمي	2010	الحكومة البلجيكية
تأهيل طرق داخلية	بنية تحتية	2009	صندوق البلديات

المصدر: بلدية الزيتونة، 2011

## المشاريع المقترحة

تتطلع بلدية الزيتونة وبالتعاون مع مؤسسات المجتمع المدني في البلدة وسكانها، إلى تنفيذ عدة مشاريع خلال الأعوام القادمة، حيث تم تطوير أفكار هذه المشاريع خلال ورشة عمل التقييم السريع بالمشاركة التي تم عقدها في البلدة والتي قام بتنفيذها معهد الأبحاث التطبيقية- القدس (أريج). وفيما يلي هذه المشاريع مرتبة حسب الأولوية من وجهة نظر المشاركين في الورشة:

1. الحاجة إلى توسيع مدخل البلدة مع عمل أرصفة وجزيرة وسطية وإنارة الشارع المحيط بطول 5 كم.
2. الحاجة إلى مشروع تعبيد وتأهيل طرق داخلية بطول 10 كم تقريبا.
3. الحاجة إلى إنشاء مبنى خاص بالبلدية في موقع متوسط بين أبو شخيدم والمزرعة.
4. الحاجة إلى توسعة المخطط الهيكلي وتطوير قسم الهندسة داخل البلدية وتزويده بالمعدات والآليات اللازمة.
5. الحاجة إلى استكمال وتأهيل مدارس المزرعة وأبو شخيدم.
6. الحاجة إلى تأهيل طرق زراعية بطول 20 كم وشق طرق زراعية جديدة بطول 10 كم تقريبا.
7. الحاجة إلى توسعة شبكة الإنارة في البلدة بإضافة حوالي 125 وحدة إنارة.
8. الحاجة إلى إنشاء خزان ماء بسعة 5000 كوب يخدم جميع المنازل في بلدة الزيتونة.
9. الحاجة إلى تنفيذ مشروع طابو للمزرعة القبلية لفرز الأراضي وتحديد ملكيتها.
10. الحاجة إلى إنشاء مركز صحي متكامل يشمل جميع التخصصات ومزود بسيارة إسعاف تخدم جميع الفئات العمرية.
11. الحاجة إلى إنشاء مبنى نادي رياضي ثقافي واجتماعي في المزرعة القبلية.
12. الحاجة إلى تأهيل الملاعب الرياضية الموجودة حاليا وإنشاء حدائق عامة للأطفال والعائلات.
13. الحاجة إلى تنفيذ مشروع شبكة صرف صحي يربط جميع المنازل الموجودة في البلدة.
14. الحاجة إلى إنشاء مركز نسوي ثقافي يفعّل دور المرأة ويفتح الأفق أمامها من أجل العمل والتنمية.
15. الحاجة إلى إنشاء مجمع خدمات وقاعة اجتماعات في قرية أبو شخيدم.
16. الحاجة إلى استصلاح أراضي زراعية مع إنشاء آبار جمع مياه زراعية في حوالي 5000 دونم قابلة للاستصلاح.
17. الحاجة إلى إنشاء مركز للمعاقين وأصحاب الاحتياجات الخاصة يكون تابعا لجمعية تأهيل المعاقين الموجودة في القرية.

## الأولويات والاحتياجات التطويرية للبلدة

تعاني البلدة من نقص كبير في البنية التحتية والخدماتية. ويبين الجدول رقم 16، الأولويات والاحتياجات التطويرية للبلدة من وجهة نظر المجلس البلدي.

## جدول 16: الأولويات والاحتياجات التطويرية في بلدة الزيتونة

الرقم	القطاع	بحاجة ماسة	بحاجة	ليست أولوية	ملاحظات
<b>احتياجات البنية التحتية</b>					
1	شق، أو تعبيد طرق		*		15 كم <sup>^</sup>
2	إصلاح/ ترميم شبكة المياه الموجودة	*		*	
3	توسيع شبكة المياه القديمة لتغطية مناطق جديدة	*			5 كم
4	تركيب شبكة مياه جديدة			*	
5	ترميم/ إعادة تأهيل ينابيع أو آبار جوفية	*			4 ينابيع
6	بناء خزان مياه	*			5000 متر مكعب
7	تركيب شبكة صرف صحي	*			20 كم
8	تركيب شبكة كهرباء جديدة			*	
9	حاويات لجمع النفايات الصلبة	*			50 حاوية
10	سيارات لجمع النفايات الصلبة	*			سيارة واحدة
11	مكب صحي للنفايات الصلبة	*			
<b>الاحتياجات الصحية</b>					
1	بناء مراكز/ عيادات صحية جديدة	*			4 عيادات طبية
2	إعادة تأهيل/ ترميم مراكز/ عيادات صحية موجودة	*			3 عيادات طبية
3	شراء تجهيزات طبية للمراكز أو العيادات الموجودة	*			
<b>الاحتياجات التعليمية</b>					
1	بناء مدارس جديدة			*	
2	إعادة تأهيل مدارس موجودة	*			المدرسة الجديدة
3	تجهيزات تعليمية	*			
<b>الاحتياجات الزراعية</b>					
1	استصلاح أراض زراعية	*			1,500 دونم
2	إنشاء آبار جمع مياه	*			200 بئر
3	بناء حظائر/ بركسات مواشي	*			10 بركسات
4	خدمات بيطرية	*			
5	أعلاف وتبن للماشية	*			150 طن سنويا
6	إنشاء بيوت بلاستيكية	*			15 بيت بلاستيكي
7	إعادة تأهيل بيوت بلاستيكية	*			10 بيوت بلاستيكية
8	بذور فلحة	*			
9	نباتات ومواد زراعية	*			

4<sup>^</sup> كم طرق رئيسية، 6 كم طرق داخلية و5 كم طرق زراعية  
المصدر: بلدية الزيتونة، 2011.

## المراجع

- الجهاز المركزي للإحصاء الفلسطيني (2009)، التعداد العام للسكان والمساكن والمنشآت، 2007. رام الله- فلسطين.
- بلدية الزيتونة، 2011.
- مصلحة مياه محافظة القدس (لمنطقتي رام الله والبييرة) (2011). كشف يبين كمية المياه المباعة من تاريخ 2010/1/1 ولغاية 31/12/2010. رام الله. فلسطين.
- مصلحة مياه محافظة القدس (2012)، من الموقع الالكتروني لمصلحة مياه محافظة القدس بتاريخ الأول من آذار. <http://www.jwu.org/newweb/atemplate.php?id=87>
- معهد الأبحاث التطبيقية- القدس (أريج)، 2012. قاعدة بيانات وحدة نظم المعلومات الجغرافية والاستشعار عن بعد. بيت لحم- فلسطين.
- معهد الأبحاث التطبيقية- القدس (أريج)، 2012. وحدة نظم المعلومات الجغرافية والاستشعار عن بعد. تحليل استخدامات الأراضي لسنة 2010 - بدقة عالية نصف متر. بيت لحم - فلسطين.
- معهد الأبحاث التطبيقية- القدس (أريج) (2012)، قاعدة بيانات قسم أبحاث المياه والبيئة. بيت لحم- فلسطين.
- وزارة التربية والتعليم العالي، 2011. بيانات مديرية التربية والتعليم - محافظة رام الله، قاعدة بيانات المدارس (2011/2010). رام الله- فلسطين.
- وزارة الزراعة الفلسطينية (MOA)، 2009. بيانات مديرية زراعة محافظة رام الله (2009/2008). رام الله- فلسطين.